

natuurinclusief toetsingskader

Voorbij de losse puntenlijstjes



November 2024



EVEN VOORSTELLEN

Ik ben **Ingrid Sloots**,
natuurinclusief expert
bij Nest Natuurinclusief.



We werken voor overheden,
ontwikkelaars en corporaties.



Een praktische gids met
stappenplan en checklists

Natuurinclusief ontwikkelen

Synchroon, Nest Natuurinclusief
en Vogelbescherming Nederland



Handreiking

Versterken biodiversiteit bij stedelijke ontwikkelingen

Provincie Zuid-Holland
november 2023

Krachtig Zuid-Holland

Basiskwaliteit Natuur in de stad

Onderbouwing van belangrijke condities en handvaten voor gebieds-
ontwikkelingen die bijdragen aan Basiskwaliteit Natuur (BKN)



Daan Posthouwer
Naturalis
Nest Natuurinclusief

Oktober 2024



bouwfonds gebiedsontwikkeling



SYNCHROON



bpd

bouwfonds gebiedsontwikkeling

DE NATUUR EN BIODIVERSITEIT VERSTERKEN

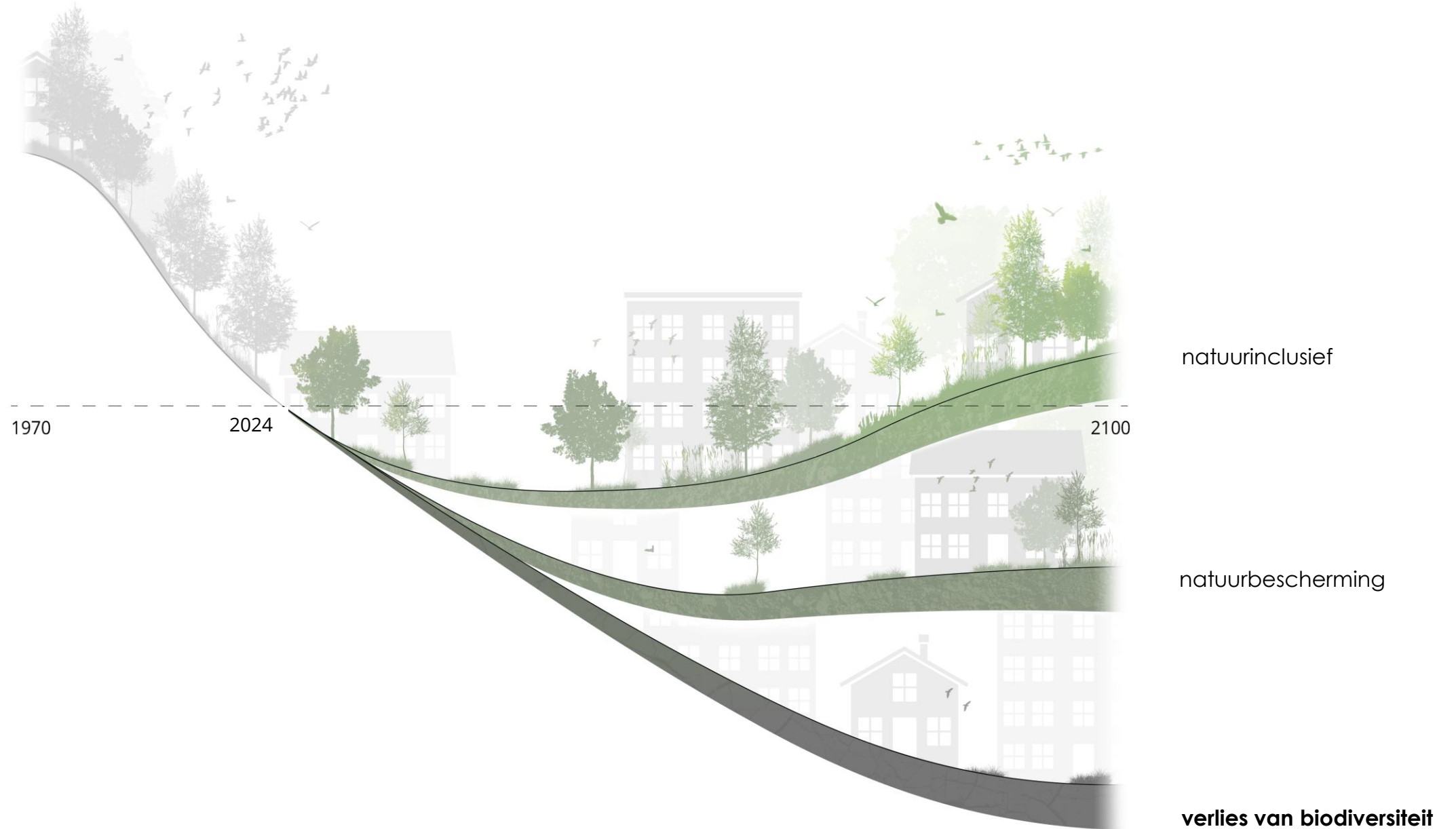
met natuurinclusief
ontwikkelen en inrichten



**Iedere ruimtelijke ontwikkeling is een kans
om de natuur en biodiversiteit te versterken
in stedelijk gebied.**

Dit kan gerealiseerd worden door natuurinclusief ontwikkelen verplicht en zo gemakkelijk mogelijk te maken. Zo zorgt de natuur met iedere ontwikkeling voor een gezondere, toekomstbestendige leefomgeving voor mens en dier.

Natuurinclusief Bouwen, Renoveren en Ontwikkelen



**gemeenten kunnen verplichten
en regisseren**

ondanks beperkte capaciteit



Leiden

Gemeente Delft



× Gemeente
× Amsterdam
×

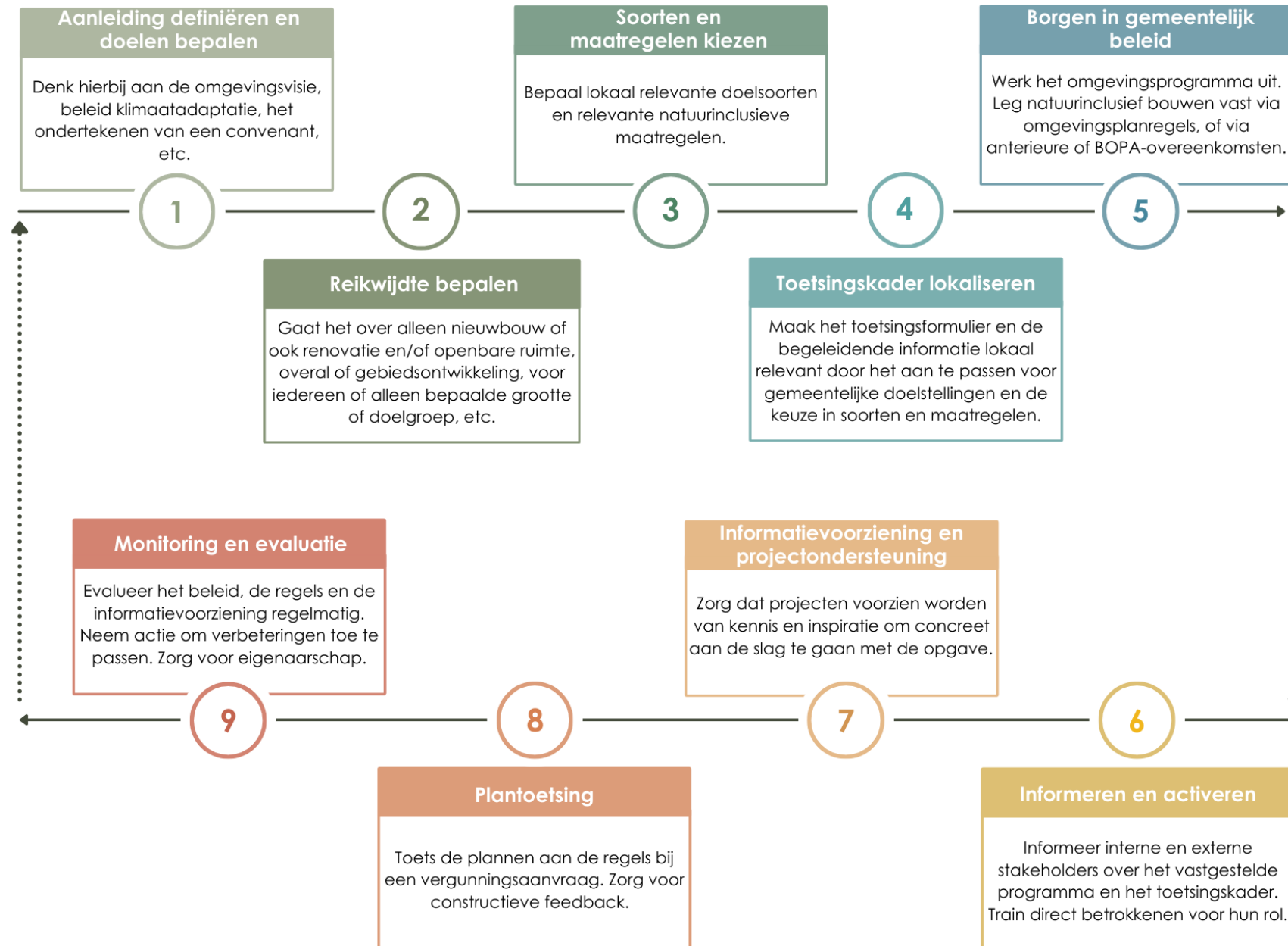
Natuurinclusief Toetsingskader 2.0

stappenplan en template



Stappenplan natuurinclusief beleid opstellen

Natuurinclusief bouwen voor gemeenten | Stappenplan



Plantoetsingsformulier

Plantoetsingskader en Puntensysteem Natuurinclusief Bouwen en Ontwikkelen
Projectoverzicht

Toelichting
Vul in en selecteer in de gele velden wat van toepassing is in het project. Je zelf na het invullen van de grootte van het plangebied, het bebouwingspercentage en de bouwhoogte welke doelstellingen je moet behalen. Na selectie van natuurinclusieve maatregelen uit de tabel op de volgende pagina, zie je in het kader of deze keuze voldoende punten oplevert. Een rood kruis geeft aan dat de doelstelling nog niet behaald is. Een groen veld geeft aan dat het doel behaald wordt.

Projectinformatie

Projectnaam:	
Coördinator (naam) en contactpersoon:	
Ecologisch adviseur:	
Locatie (plangebied) (adres):	
Grootte van het plangebied:	1.000 m ²
Bebouwd oppervlak (bouwvlak):	m ²
Bebouwd oppervlak met bouwhoogte >13 meter:	m ²
Projectcategorie:	Middelgroot project

Kwalitatieve doelstellingen

Doel	Behaald
Minimaal 16 behalven natuurinclusieve punten:	20 14
Overstroom:	20% 12%
Minimaal aantal doelsoorten:	2 3
Completief gebied voor alle doelsoorten:	2 2
Aantal verblijfplaatsen:	- 12

Kwalitatieve doelen

Er is een gebied voor grote projecten

Per 1000 m² plangebied 2 punten voor natuurinclusieve maatregelen

De ecologische waarde van het gebied is ten minste 30% groter dan het plangebied. Nu de geplande natuurinclusieve maatregelen is er af te meten.

Minimaal 7 doelsoorten (zie de pagina Checklist doelsoorten) wordt getoond voor welke doelsoorten een compleet gebied wordt aangeleverd met de zeventien maatregelen.

Per 1000 m² bebouwd oppervlak 2 verblijven voor gebouwgebonden vogels (zoals de zwarte roodstaart, spreeuw etc.)

Doelsoorten

Doelsoort 1:	Huismus	<input checked="" type="checkbox"/>
Doelsoort 2:	Wildehammel	<input checked="" type="checkbox"/>
Doelsoort 3:		<input checked="" type="checkbox"/>

Randvoorwaarden

Ecologisch Inrichtingsplan
Het inrichtingsplan is afgekeurd voor realisatie en grote projecten.

Er is een ecologisch inrichtingsplan opgesteld met hulp van een ecoloog.

Behoeven
Het inrichtingsplan is afgekeurd voor realisatie en grote projecten.

Er is een behoevenplan opgesteld en afgestemd met de toekomstige beheerder.

Kaden en waterberaad
De kaden voor bomen en planten is gebaseerd op basis van het lokale bodem- en watersysteem.

Verlichtingsplan
Het inrichtingsplan is afgekeurd voor realisatie en grote projecten.

De kaden voor bomen en planten is gebaseerd op basis van het lokale bodem- en watersysteem.

Begroening
De geplande begroening is gebaseerd op het ontwerp.

Overzicht per natuurtipe

Natuurtipe	Aantal	Punten
1. Bloemrijk grasland	10 m ²	15
2. Heide en heuvel	20 m ²	25
3. Bomen (boomrij/beplanting)	70 m ²	75
4. Natuurinclusieve overdekte, open, wandel- en speelruimte	20 m ²	25
5. Gevelruimte en particuliere tuinen	- m ²	0,5
6. Groendaken, balkonbalken, dakterrasbalken en water op daken	- m ²	0,5
7. Groen en overdekte parken	- m ²	0,5
8. Overig groen en blauw in het plangebied	- m ²	0,5
Aantal punten (totaal) van totaal plangebied	120 m ²	125

Projectinformatie

Plantoetsingskader en Puntensysteem Natuurinclusief Bouwen en Ontwikkelen
Nest- en verblijfplaatsen

Toelichting
Vul in de gele velden de aantallen verblijfplaatsen in die in de gebouwen worden meegenomen.

1. Nest- en verblijfplaatsen

1.1 Nestvoorzieningen en broedplaatsen huismus	Aantal	Bepalingsmethode en randvoorwaarden
1.1 Nestvoorzieningen en broedplaatsen huismus	5	Tel het aantal broedplaatsen. Realiseer er minimaal 5, ook in kleine projecten. Een standaard nestkast of neststeen telt als 1 plek. Tel 1 plek per 50cm breedte van een toegankelijke dakgoot. Dakpannen voor mussen en nestkasten die los op de muur worden geplaatst tellen niet, behalve galerijen van minimaal 2 meter breed.
1.2 Nestvoorzieningen en broedplaatsen gierzwaluw		Tel het aantal broedplaatsen. Een standaard nestkast of neststeen telt als 1 plek. Dakpannen voor gierzwaluwen en nestkasten die los op de muur worden geplaatst tellen niet, behalve galerijen van minimaal 2 meter breed.
1.3 Broedplaatsen andere gebouw-bewonende vogels		Tel het aantal broedplaatsen. Een standaard nestkast of neststeen telt als 1 plek. Dakpannen voor gierzwaluwen en nestkasten die los op de muur worden geplaatst tellen niet, behalve galerijen van minimaal 2 meter breed.
1.4 Zomer- en paarverblijven dwergvleermuis	2	Maak spouwmuuren en de ruimte achter gevelbepaling toegankelijk en geschikt voor vleermuizen. Er kan met 1 plek per 50cm ² ruimte gerekend worden. Een spouwmuur van 2 meter hoog bij 50 cm diep telt dus voor 4 plekken. Plaats liever geen standaard inbouwkasten voor vleermuizen. Deze zijn minder effectief. Wanneer dit de enige optie is, dan een standaard zomerverblijf als inbouwkast met twee lagen tellen als 1 plek.
1.5 Kraamverblijven dwergvleermuis		Bij (middel)grote projecten zijn kraamverblijven verplicht en mogen het niet alleen zomerverblijven zijn. Maak spouwmuuren en de ruimte achter gevelbepaling toegankelijk en geschikt voor vleermuizen. Er kan met 1 plek per 50cm ² ruimte gerekend worden. Voor kraamverblijven moet het oppervlak minimaal 1m ² zijn. Bij voorkeur geen inbouw- of losse kraamkasten. Wanneer dit de enige optie is, dan een standaard kraamverblijf tellen als 2 plekken per laag.
1.6 Massawinterverblijven dwergvleermuis		Bij voorkeur winterverblijven altijd meenemen in hoogbouw. Maak kelders, spouwmuuren en de ruimte achter gevelbepaling toegankelijk en geschikt voor vleermuizen. Voor winterverblijven moet het oppervlak minimaal 1m ² zijn. Er kan met 1 plek per 50cm ² ruimte gerekend worden. Inbouwkasten op de gevel tellen niet mee als winterverblijf, de ruimte moet tussen muren en in daken en kelders gerealiseerd worden.
1.7 Verblijven voor andere gebouw-bewonende vleermuizen, zoals de laatvlieger en meervleermuis		Maak spouwmuuren en de ruimte achter gevelbepaling toegankelijk en geschikt voor andere soorten vleermuizen. Er kan met 1 plek per 50cm ² ruimte gerekend worden. Bij voorkeur geen inbouwkasten. Wanneer dit de enige optie is, dan een standaard zomerverblijf als inbouwkast met twee lagen tellen als 1 plek.
1.8 Ingebouwde insectenstenen, grote insectenhôtels, zandhopen, steilwanden voor bijen en/of dood hout.	5	Per ingebouwde insectenstein geldt 1 verblijfplaats. Voor een insectenhôtel en/of steilwand geldt dat deze minimaal 1 m ² verticaal oppervlak moeten hebben, waarmee per m ² verblijven worden gerekend. Voor een houtstapel/boomstam en/of zandhoop/bijenburch geldt: minimaal 1 m ² horizontaal oppervlak en 2 verblijven per m ² oppervlak. Realiseer de verblijfplaatsen voor insecten op maximaal 2 meter hoogte vanaf maaiveld of de daklijn en bij inheemse beplanting.
1.9 Overige verblijfplaatsen voor andere (doel)soorten		Voor soorten die niet benoemd zijn in dit overzicht of als doelsoort. Overleg met de gemeente welke maatregelen mogen worden toegepast.
Totaal aantal nest- en verblijfplaatsen:	12	<input checked="" type="checkbox"/> Er worden voldoende verblijfplaatsen gerealiseerd. Zorg ook dat dit bij (middel)grote projecten voor verschillende doelsoorten is.

Nest- en faunaverblijven

4. Bomen

4.1 Behoud van bomen: 1e grootte	Aantal	Stuk(s)	Punten	11	11	Wanneer boomkronen over andere beplanting groeien, mogen beide lagen meegenomen worden in de puntenberekening.
4.1 Behoud van bomen: 1e grootte	2	stuk(s)	70	15	11	Bomen van minimaal 12 meter hoog, voldoende ruime groeiplaats boven- en ondergronds (minimaal 35m ³). Er wordt voor de punten gerekend met 35m ² per behouden boom.
4.2 Nieuwe aanplant van bomen: 1e grootte		stuk(s)	-	12	-	Bomen die minimaal 12 meter hoog worden na 30-40 jaar. De grootte bij aanplant moet minimaal een stamdikte van 18 cm diameter zijn en er moet een voldoende ruime groeiplaats boven- en ondergronds zijn (minimaal 35m ³). Er wordt gerekend met 35m ² per nieuw aangeplante boom.
4.3 Behoud van bomen: 2e grootte		stuk(s)	-	15	-	Bomen die minimaal 6 meter hoog worden na 30-40 jaar. De grootte bij aanplant moet minimaal een stamdikte van 10 cm diameter zijn en er moet een voldoende ruime groeiplaats boven- en ondergronds (minimaal 20m ³) worden behouden boom.
4.4 Nieuwe aanplant van bomen: 2e grootte		stuk(s)	-	15	-	Bomen die minimaal 6 meter hoog worden na 30-40 jaar. De grootte bij aanplant moet minimaal een stamdikte van 10 cm diameter zijn en er moet een voldoende ruime groeiplaats boven- en ondergronds zijn (minimaal 20m ³). Er wordt gerekend met 20m ² per nieuw aangeplante boom.
4.5 Behoud van bomen: 3e grootte		stuk(s)	-	15	-	Bomen tot 6 meter hoog, voldoende ruime groeiplaats boven- en ondergronds (minimaal 15m ³). Er wordt gerekend met 15m ² per boom.
4.6 Nieuwe aanplant van bomen: 3e grootte		stuk(s)	-	12	-	Bomen die tot 6 meter hoog worden na 30-40 jaar. Er moet een voldoende ruime groeiplaats boven- en ondergronds zijn (minimaal 35m ³). Er wordt gerekend met 15m ² per nieuw aangeplante boom.

Inrichtingsmaatregelen

Natuurinclusieve maatregelen en doelsoorten



Checklist habitat voor doelsoorten

✓ Huismus



Voorwaarden leefgebied

Verblijfplaats en voortplanting:

Cluster 5 of meer broedplaatsen bij elkaar per gevel. Bij grotere gebouwen kunnen meer clusters per gevel.

Voedsel:

Voedselplanten, zoals bes-dragende heesters, meidoornstruiken en grassen. Ook zijn gras, zand en water binnen 100m van de verblijven belangrijk.

Veiligheid:

Klimmend groen van minimaal 2-3 meter hoog, solitaire bomen en groenblijvende of stekelige struiken.

Verbinding:

Alle maatregelen realiseren binnen 100m van de broedplaatsen. En andere huismussenpopulaties en geschikt leefgebied in de nabijheid (binnen 300m) voor uitwisseling en groei van de populatie.

Bijpassende maatregelen uit toetsingsformulier:

kies minimaal één maatregel per habitatvoorwaarde.

1.1 Nestvoorzieningen en broedplaatsen huisumus

2.1 Bloemrijk en kruidenrijk grasland en zoomvegetatie

3.2 Heesters in meerdere soorten

3.4 Heggen en hagen meerdere soorten

7.2 - 7.5 Groene daken, exclusief sedumdaken

3.1 + 3.2 Heesters

3.3 + 3.4 Heggen en hagen

4.3 - 4.6 Bomen 2e en 3e orde

6.1 Groene, grondgebonden gevel met klimplanten

7.4 - 7.5 Groen dak met struiken en/of bomen

Is aan deze voorwaarde voldaan? Zorg voor onderbouwing in het ontwikkelplan.

Hoeveelheid of antwoord:

✓ 5 stuks

✓ 50 m2

✓ 50 m2

✓

Punten (= >1):

✓ 6

✓ 6

i Meer informatie en inspiratie voor het leefgebied van de huisumus: <https://natuurinclusiefontwikkelen.nl/huisumus/>

Het toetsingsformulier lokaal relevant maken

- I. Doelstellingen
- II. Randvoorwaarden
- III. Doelsoorten
- IV. Maatregelen
- V. Punten

Inspiratie en kaartinformatie

Huismus

Passer domesticus



Checklist

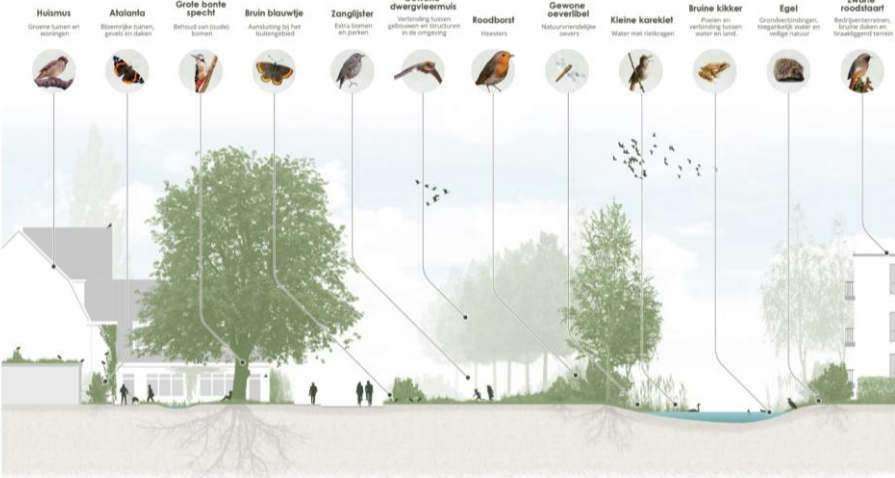
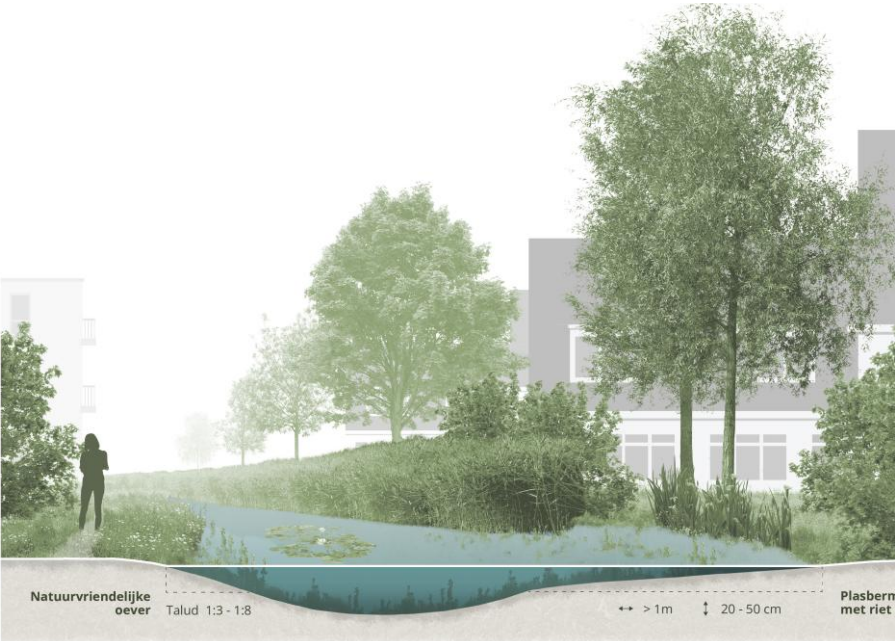
- Voedsel**
Het voedsel van volwassen huismussen bestaat voornamelijk uit zaden van grassen en kruiden, en wordt aangevuld met insecten en larven, bessen en bloemknoppen. Voedsel wordt gezocht op plaatsen zonder of met korte begroeiing, zoals wegbermen, erven en tuinen.
- Voortplanting**
Een huismus leeft graag samen met andere huismussen in een groep. Broeden doen ze in een dakgoot of beschaduwde nestkast.
- Veiligheid**
Essentieel is dat er bij deze voedselbronnen en verblijfplaatsen voldoende beschutting is in de vorm van doornige, (groenblijvende) struiken, groene gevels en hagen.
- Verbinding**
Huismussen leven in een klein gebied. Zorg dat in de directe omgeving van de nestverblijven continu voldoende beschutting aanwezig is en dat er altijd voldoende geschikt voedsel, zand en water binnen 50 tot 100 meter beschikbaar zijn. Hoe dichterbij hoe beter.



Natuurinclusieve maatregelen

1. Verblijfplaatsen en nestkasten	6. Solitaire boom
2. Groen dak met grassen, kruiden en struiken	7. Bloemrijk en kruidenrijk grasland
3. Groene, grondgebonden gevel	8. Zoomvegetatie
4. Groene daktuin met bomen	9. Cluster van struiken
5. Groene tuin	10. Heggen en hagen

Doelsoorten

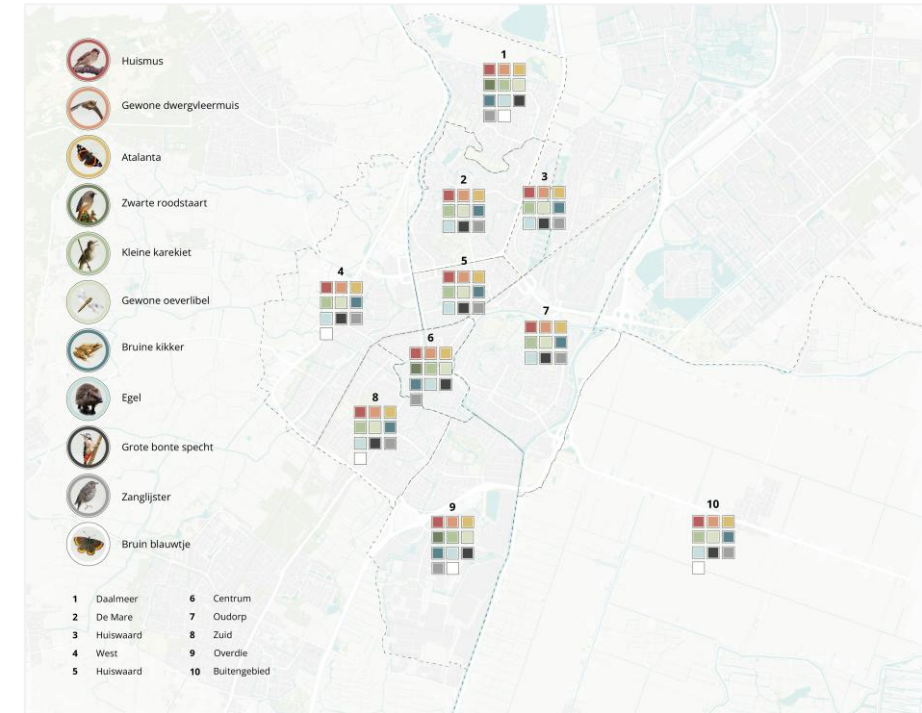



Natuurvriendelijke oever Talud 1:3 - 1:8

Plasberm met riet

↔ > 1m ↓ 20 - 50 cm

Maatregelen



Locaties

Workshops en kennissessies



40
gemeenten

4

hebben meegewerkt
aan de ontwikkeling

6

gemeenten hebben een
licentie aangevraagd

27

gemeenten hebben de
trainingsreeks gevolgd

3

stellen beleid vast
per 2025



**SAMEN GAAN WE HARDER
EN KOMEN WE VERDER,
DOE JE MEE?**

Wil je weten hoe je als ontwikkelaar of gemeente met het toetsingskader aan de slag kunt?



**Wil je meer weten?
Neem contact op.**

ingrid@nestnatuurinclusief.nl

